



### Édito

Cette lettre dénommée « Canther - Trait d'union » est destinée à l'ensemble des personnels des équipes qui composent l'UMR Canther pour communiquer, rappeler des informations, mais aussi créer un lien entre les membres des équipes situées sur trois sites.

Le rythme de parution prévu est trimestriel en relation avec des temps forts : (i) début septembre pour évoquer la rentrée, (ii) début décembre pour rappeler les rendez-vous du 1<sup>er</sup> trimestre de la future année, (iii) début mars et (iv) début juin avant la période estivale prélude à une nouvelle rentrée. Par ailleurs, la diffusion est faite par courriel, l'impression papier n'est pas recommandée.

Les rubriques récurrentes concerneront : l'organisation - l'administration, les finances, la logistique - le matériel, les relations internes, externes.

À l'occasion de cette première rentrée, je tiens à souhaiter la bienvenue aux nouveaux personnels nous ayant rejoint. Aussi, je vous invite à une assemblée générale le 08 novembre à 14 h qui se tiendra à l'IBL. Nous reviendrons sur les résultats des évaluations et échangerons autour de l'organisation de l'unité sur les trois sites de 2020 à 2022. À l'issue de l'AG, nous partagerons un moment convivial autour d'un pot de l'amitié.

Je vous souhaite une bonne lecture pour ce premier numéro et vous informe, dès à présent, que la deuxième lettre sera accompagnée d'un questionnaire pour connaître votre avis, vos remarques, vos suggestions.

Isabelle VAN SEUNINGEN  
Directrice de l'Unité

#### Sommaire

Édito	1
Organisation - Ad.	1
Finances	2
Logistique - Mat.	2
Relations int.	3
Relations ext.	3
Il y a...	4
Calendrier	4

## Organisation - Administration

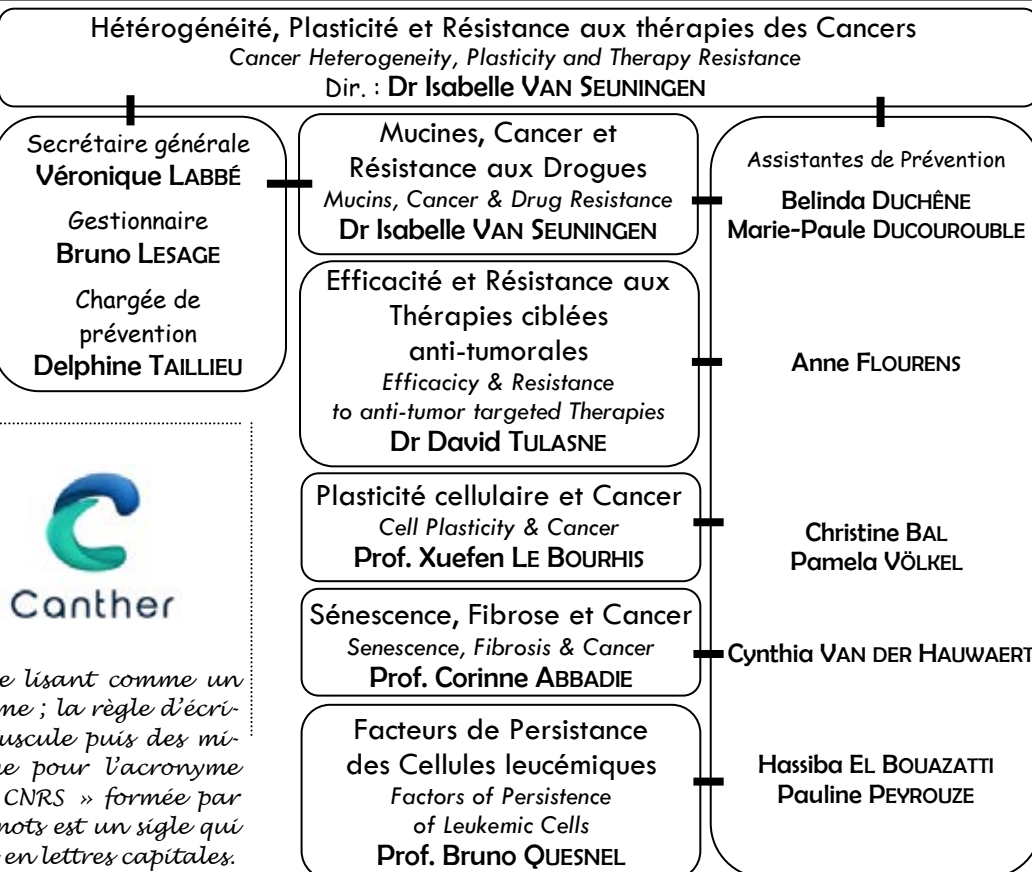
Cette rubrique concerne les points relatifs à la direction de la structure, à son fonctionnement.

Ainsi, l'organigramme ci-joint rappelle les dénominations des cinq équipes de recherche et l'ordre de leur présentation (deuxième colonne).

La première colonne signale les personnels déjà partie prenante dans l'organisation commune. D'autres personnes les rejoindront prochainement.

La troisième colonne présente les assistantes de prévention qui dans le cadre de leurs activités de Prévention, Santé et Sécurité au travail sont directement sous la responsabilité de la directrice d'unité.

L'abréviation « Canther » se lisant comme un mot ordinaire est un acronyme ; la règle d'écriture est une initiale en majuscule puis des minuscules. Il en est de même pour l'acronyme « Inserm ». L'abréviation « CNRS » formée par les initiales d'un groupe de mots est un sigle qui s'épèle ; la règle est de l'écrire en lettres capitales.





En cette période de transition, nous vous invitons à prévoir pour cette fin d'année vos besoins en consommables du début d'année prochaine.

En **janvier-février**, les montants des dotations devraient être connus. Le comité de direction (CoDir) de Canther devra répartir les montants en tenant compte des dépenses communes. L'organisation pour les achats sera finalisée.

**Début mars**, il devrait être possible de commander.

La prochaine lettre vous rappellera les grands principes des procédures de commande, vous informera sur les procédures et communiquera les noms des référents achats de chaque équipe.

### *Nommage des fichiers électroniques*

La dénomination, brève, précise et unique, ne doit pas inclure d'espaces, de signes de ponctuation, de caractères accentués ou spéciaux à l'exception du trait d'union et du tiret bas pour séparer des termes ; des majuscules non accentuées séparent les mots.

Elle comprend : le sujet en évitant des dénominations vagues ou redondantes et des mots vides (le, et...) ; le type, la catégorie du document suivant un critère commun (rapport, protocole...) en utilisant des abréviations en majuscules ; la date de création au format AAAAMMJJ ; le statut qui qualifie l'état de finalisation (VO pour un projet, VF pour une version finale ; VD pour une version définitive).

*sujet\_type\_date\_version.extension*

*date\_type\_sujet\_version.extension*



Ces règles classiques ont fait l'objet d'une publication Inserm en décembre 2014 « Règles de nommage des fichiers électroniques » et CNRS « Traçabilité des activités de recherche et gestion des connaissances » en 2018.



## Logistique - Matériel

Pour faciliter les échanges entre les trois sites qui accueillent une ou plusieurs équipes de Canther, nous vous communiquons les coordonnées de référents qui peuvent vous aider :

### 5 équipes ... 3 sites reliés par les lignes « 1 » et « 2 » du métro



**Cité Scientifique  
Pr. Gabillard**

*Équipe XLB*

Valérie CENDRE  
03 20 43 40 37

Univ. Lille - Cité scientifique  
Bât. SN3 - 3<sup>e</sup> étage  
Villeneuve d'Ascq



**Lille  
Grand Palais**

*Équipe DT*

Audrey VINCHENT  
03 20 87 11 29

*Équipe CA*

Nathalie MARTIN  
03 20 87 11 50

Institut de Biologie de Lille - CNRS  
1 rue du Professeur Calmette



**CHU  
Centre O. Lambret**

*Équipes IVS et CA*

Marie-Paule DUCOUROUBLE  
03 20 29 88 55

Bâtiment Cancer  
Rue Michel-Polonovski  
Lille

*Équipes BQ et XLB*

Standard IRCL  
03 20 16 92 20

IRCL  
Bd du Professeur Jules Leclercq  
Lille

*Avez-vous une boîte collectrice  
pour les piles usagées ?  
Si oui, où est-elle ?  
Qui se charge de la vider ?*





## Relations internes

Depuis le 3 septembre, cinq cahiers de laboratoire électronique (CLÉ, *Electronic Laboratory Notebook*, ELN) Canther sont créés par les services de l'Inserm.

	Administrateur	Co-administrateur
MUCRES	Isabelle VAN SEUNINGEN	Audrey VINCENT
SENFIB	Corinne ABBADIE	Christelle CAUFFIEZ
TARGET	David TULASNE	Martine DUTERQUE
CANET	Xuefen LE BOURHIS	Chann LAGADEC
HEMOPATHIES	Bruno QUESNEL	Yasmine TOUIL

L'installation va se faire en trois étapes :

1. L'administrateur doit paramétrer le CLÉ et créer les comptes au sein de son équipe (par projet, par Pl...).
2. Chaque responsable d'équipe organise une réunion de lancement, aidé par l'équipe Systèmes d'Information de Lille (Hervé Durieux) qui fournira une présentation PowerPoint ainsi qu'une check-list et un livret de conseils réalisés avec le Réseau Inserm Qualité.
3. Un temps d'apprentissage : édition des profils, gestion des privilèges de compte, découverte des fonctionnalités du cahier de laboratoire et du module de stockage, insertion des collections d'inventaire, gestion des commandes avec la liste d'achats, insertion et réservation des équipements.

CLÉ comprend des descriptions précises pour faciliter la relecture d'expériences, des protocoles, sans être destiné à conserver un ensemble de données brutes.

Rédiger pour soi mais aussi pour les autres.

Le logiciel retenu par l'Inserm, « Labguru » est un outil sécurisé est surtout collaboratif.

Les personnes autorisées à y accéder doivent le faire via un poste informatique de travail agréé (antivirus et système d'exploitation à jour) et respecter les bonnes pratiques.

Les données sont hébergées par l'Inserm dans deux salles serveurs du Centre Informatique national de l'Enseignement supérieur (CINES) à Montpellier.



## Relations externes

L'unité est sous la tutelle de 3 structures : l'Inserm et le CNRS ont labellisé la structure en partenariat avec l'Université de Lille.



L'unité est en relation avec d'autres partenaires.



80 ans !  
Centre national  
de la Recherche scientifique

120 ans !

Institut Pasteur  
de Lille

80 ans !  
Institut pour la Recherche  
sur le Cancer de Lille



### Archiver

Archiver, c'est conserver à moyen et long terme des documents immuables accessibles en lecture. Les documents papier ou électroniques scientifiques (mémoires, protocoles...) ou administratifs (rapports, comptes rendus, courriels...) des unités de recherche sont des archives publiques.

Après classement par activités, il est conseillé de réunir les documents papier dans des chemises, des pochettes en carton identifiées en évitant les élastiques qui sèchent, le ruban adhésif qui jaunit et se décolle ainsi que les trombones et les agrafes qui rouillent.

L'archivage électronique doit se faire selon un plan de classement qui est une arborescence de fichiers identifiés selon une charte de nommage.

Penser à réunir les  
info. pour actualiser  
bientôt votre FIE  
(fiche individuelle d'exposition)

### Il y a... 120 ans

**Début avril 1899.** Les locaux historiques de l'Institut Pasteur de Lille situés le long du boulevard Louis XIV sont officiellement inaugurés ; les chercheurs y travaillent depuis fin février 1898. Les travaux, supervisés par Albert Calmette ont débuté fin novembre 1895, après que Louis Pasteur ait donné son accord à la demande de la municipalité lilloise datant de 1894, année de création de la fondation reconnue d'utilité publique en 1898.

L'Institut de Biologie de Lille est créé en 1996 par le CNRS aidé de la région.

### Il y a... 80 ans

**Mai 1939.** L'Institut pour la recherche sur le cancer de Lille (IRCL) inaugure son bâtiment en front de rue, dessiné par l'architecte Jean Walter. Le président de la fondation, reconnue d'utilité publique en 1936, est Edmond Labbé, le Professeur Oscar Lambret, chirurgien qui a créé en 1929 un centre anticancéreux en est le directeur. Début juillet 1967, une nouvelle aile est inaugurée ; elle est proche du bâtiment, actuellement nommé Biserte, qui est construit en deux temps, au début et à la fin des années 60.

**Septembre 1939.** Le gros œuvre de la cité hospitalière est terminé, après quatre ans de travaux. Le projet de

Jean Walter, associé à Urbain Cassan et Louis Madeline a été retenu en juin 1934 et confirmé en 1936. Oscar Lambret est à l'initiative de réunir sur un seul site la faculté, les hôpitaux de Lille et des laboratoires de recherche. Délaissé après la Seconde Guerre mondiale, c'est fin des années 40 que le professeur Claude Huriez supervise l'achèvement.

L'hôpital Claude-Huriez ouvre en 1953 pour l'aile Est et 1958 pour l'Ouest. Hormis l'hôpital Albert-Calmette, ouvert en 1936, et Le Centre de lutte contre le cancer Oscar Lambret, ouvert en 1955, les autres hôpitaux sont construits bien après : Pierre Swynghedaw, Cardiologie, Roger-Salengro, Jeanne-de-Flandre... le centre de biologie-pathologie Pierre-Marie Degand (2006).

En 1951, la rentrée universitaire de médecine et de pharmacie a lieu dans des nouveaux locaux. En 1956 débute les travaux de l'actuelle faculté de chirurgie dentaire inaugurée en 1965. Le pôle formation de la faculté de médecine Henri-Warembourg, œuvre de l'architecte Gilles Neveux, est ouvert mi-septembre 1996.

### Il y a... 50 ans

À partir de 1967, suite aux travaux débutés en 1964, la faculté des sciences de Lille est transférée sur le campus Cité

scientifique (création planifiée en 1962). Suite à cette implantation, Villeneuve d'Ascq est créée de la fusion d'Annapes, Ascq et Flers. Début 1983, le métro relie les stations Quatre-Cantons – République, puis le CHRU en 1984.

### Il y a... 10 ans

En 2009, il est décidé de consacrer une surface dédiée à la recherche contre le cancer dans le cadre de la création de nouveaux laboratoires de recherche sur le site hospitalier. Ainsi, fin 2013 débute la construction du bâtiment « EOPS - Cancer », selon les plans du cabinet Trace Architectes, qui s'achève fin 2015. Suite à l'aménagement des espaces, l'occupation débute mi-juillet 2016.

### Il y a... 5 ans

En 2014, le principe de regrouper les unités de recherche de cancérologie lilloises est acté. L'idée se concrétise par la décision de le localiser sur le site du centre Oscar Lambret, en 2016, puis, en 2018, avec le choix de quatre cabinets d'architectes chargés de présenter un projet.

Fin 2019, une proposition sera retenue ; la construction devrait débuter en 2020.

échanger

dire

être en relation

expliquer

faire connaître

Communiquer

transmettre

partager

publier



Vous pouvez transmettre vos remarques, commentaires, suggestions à :

marie-paule.ducourouble@inserm.fr



Sept. - Oct. - Nov. 2019

n°	lun.	mar.	mer.	jeu.	ven.	sam.	dim.
35							1
36	2	3	4	5	6	7	8
37	9	10	11	12	13	14	15
38	16	17	18	19	20	21	22
39	23	24	25	26	27	28	29
40	30						

n°	lun.	mar.	mer.	jeu.	ven.	sam.	dim.
40		1	2	3	4	5	6
41	7	8	9	10	11	12	13
42	14	15	16	17	18	19	20
43	21	22	23	24	25	26	27
44	28	29	30	31			

n°	lun.	mar.	mer.	jeu.	ven.	sam.	dim.
44					1	2	3
45	4	5	6	7	8	9	10
46	11	12	13	14	15	16	17
47	18	19	20	21	22	23	24
48	25	26	27	28	29	30	

05-09 : Réunion de rentrée - Master Biologie Santé 2<sup>e</sup> année (M2) de Lille.

09 au 20-09 : M2R - Cours.

19-09 : Canther - Séminaire à 11 h en l'amphithéâtre de l'IBL.

*A pre-DNA damage response specific to low/endogenous replication stress.*

Dr Bernard Lopez

U1016 Inserm, UMR 8104 CNRS, Institut Cochin, Univ. de Paris

14-10 au 15-11 : M2 - Journées thématiques.

19-10 au 04-11 : Vacances de la Toussaint.

Nuit du 26 au 27-10 : Heure d'hiver (- 1h). ⌚

08-11 : AG Canther - 14 h - IBL.

11-11 : Déclarée, depuis 2012, Journée d'hommage à tous les morts pour la France, ce jour férié commémorait l'armistice de 1918 depuis 1922.

18-11 au 20-12 : M2 - Séminaires.